

**Handläggare**  
My Peensalu  
Telefon: 08-50809245**Till**  
Kungsholmens stadsdelsnämnd  
2026-03-26

## Upprustning av parkstråk, vid Ola Hanssonsgatan, Kristineberg

Godkännande av genomförande.

### Förvaltningens förslag till beslut

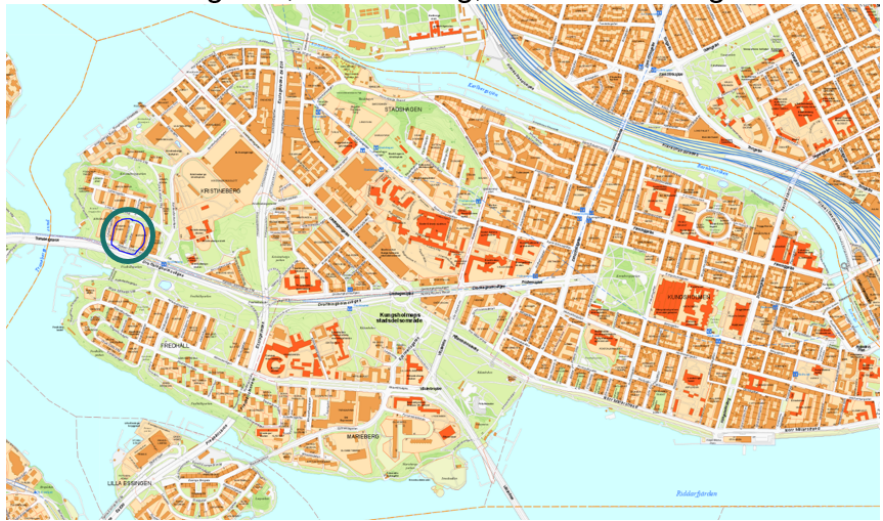
1. Stadsdelsnämnden godkänner genomförandet i enlighet med detta tjänsteutlåtande.
2. Stadsdelsnämnden ger stadsdelsdirektören i uppdrag att fatta beslut i genomförandeskedet inom godkänd budget för projektet.

### Sammanfattning

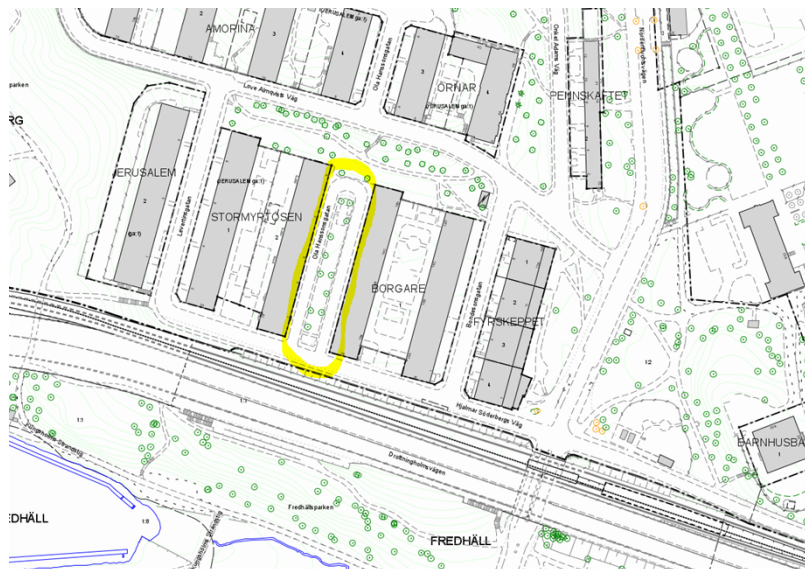
Ola Hanssonsgatan ligger i Kristineberg och anlades på 1930-talet. Mitt i gatan finns ett 90 meter långt och 10 meter brett parkstråk. Parkytan är i behov av upprustning och främst behöver trädbeståndet förnyas. Målet är att stärka de gröna sambanden i området, öka krontäckningen och artvariationen, ordna upp cykelparkeringarna och skapa trevligare sittplatser. Genomförandet beräknas kosta 2,5 - 2,8 miljoner kronor, finansierat via nycklade investeringsmedel och trädplanteringsmedel. Förvaltningen föreslår att stadsdelsnämnden godkänner programmet och ger stadsdelsdirektören i uppdrag att fatta beslut i genomförandeskedet inom ramen för tilldelade medel. I samband med parkens förnyelse kommer trafikkontoret att justera placering på belysningsstolpar och byta ut föråldrad kabel. Alla arbeten kopplat till belysningen bekostas av trafikkontoret.

### Bakgrund

I samband med att bostadshus byggdes i Kristineberg på 1930-talet anlades också Ola Hanssonsgatan, som är ett brett gaturum med ett grönt parkstråk i mitten. Parkytan är omkring 90 meter lång och 10 meter bred. Utformningen med en park i mitten av en lokalgata är ovanligt i den här delen av staden och kan jämföras med utformningen av till exempel Kungsholms torg eller Kungsklippan, med den stora skillnaden att vid Ola Hanssonsgatan har den gröna delen av gatan detaljplanlagts som parkmark istället för gatumark. Planen säkrar därmed möjligheten att stärka och länka ihop områdets grönstruktur. En väl genomtänkt stadsplanering som är viktig att slå vakt om.



*Ola Hanssonsgatans placering i Kristineberg, västra Kungsholmen.*



*Ola Hanssonsgatans parkstråk ligger mellan Hjalmar Söderbergs väg och Love Almqvists väg.*

## Ärendet

### Parkstråket idag

Parken består idag av en långsträckt gräsyta som tidigare har kantats av två rader rönnar. Det är inte känt när rönnarna planterades men det är tydligt att de förutsättningar som gavs träden inte har varit bra och de har aldrig fått chansen att växa sig stora. Flera har dött, utan att ersättas och andra har skadats. Stråket är nedgången med dåliga gräsytor och slyuppslag. I den norra delen, mot Love Almqvists väg finns en delvis överväxt gräsyta med parksoffor. I söder, mot Hjalmar Söderbergs väg, står en praktfull ek och här finns en bersåliknande plantering med två äldre parksoffor.



*Parken sedd från söder, vid Hjalmar Söderbergs väg, med den praktfulla eken i blickfånget. Foto AJ Landskap*



*Parken sedd från norr. En gammal parksoffa, cykelparkeringar och små rönträäd. Foto AJ Landskap*

På senare år har flertalet cykelställ tillkommit på gräsyterna och genom hela platsen står cyklar parkerade vilket ger ett stökigt och otrivsamt intryck. Det har bildats smitvägar över gräsytan, som fungerar som stråk till och från tunnelbanan vid Nordenflychtsvägen.

Runt hela parken finns en smal remsa av asfalt som inte har någon särskild funktion och som innebär att den gröna ytan är mindre än vad den skulle kunna vara.

Det finns också behov av att se över den belysning som kantar gatan. Kabeln till belysningsstolparna är föråldrad och placeringen av stolparna behöver justeras.



*Smitväg över gräsytan och den smala remsan med asfalt som omgärdar platsen. Foto AJ Landskap*

### Gröna samband

Ola Hanssonsgatan utgör en länk mellan två stycken så kallade ESBO-områden, det vill säga områden som är ekologiskt särskilt betydelsefulla. Att förnya parkstråket och arbeta för en större krontäckning och ökad artvariation, är därför något som kan stärka spridningssambanden i Kristinebergs värdefulla naturmiljöer.



*De blåa ytorna på kartan är ekologisk särskilt betydelsefulla områden (ESBO).*

### Syfte och mål

Målet är att stärka de gröna sambanden i området samt att ge förutsättningar för en ökad krontäckningsgrad längs gatan och större artvariation. Därutöver är målet att hitta en bättre lösning för cykelparkeringar och att man ska vilja stanna till en liten stund, inte bara passera.

- Stärkta gröna samband.
- Ökad krontäckningsgrad och större artvariation.
- Bättre planerade cykelparkeringar som tar mindre parkyta i anspråk.
- Trevligare sittplatser i skyddade lägen.
- Värna den stora befintliga eken.

### Förnyelseförslag

- Hela parkstråket kompletteras med nya träd och flerstammiga buskar, som både blommar och ger vackra höstfärger.
- Delar av de befintliga gräsytorerna omvandlas till ängsytor.
- Den asfalterade remsan runt parken tas bort och ersätts av en smalare yta av smågatsten.
- Cykelparkeringar i parken minskas i omfattning, cykelplatser som tas bort ersätts med en ny cykelhage på gatan. (Cykelhage genomförd på uppdrag av trafikkontoret, hösten 2025)
- Nya möbler och bättre sittmöjligheter i parkens båda ytterkanter.
- Smitväg över parken görs permanent. Återanvända kantstenar används för att rama in parkvägen.
- Nya lägen för belysningsstolpar, anpassade efter trädens placeringar.

### Samverkan

#### **Cykelparkering**

Planering av platsens cykelparkeringar har tagits fram i samverkan med trafikkontorets trafikplanerare. Trafikkontoret har under hösten 2025 installerat en så kallad cykelhage på gatan. Det här innebär att 10 stycken av de befintliga cykelplatserna som finns i parken kan tas bort utan att det sammanlagda antalet cykelparkeringar i området minskar.

#### **Belysning**

Belysningen har planerats tillsammans med trafikkontorets belysningsansvarig. En viktig del har varit att hitta nya lägen för belysningsstolpar så att de inte kommer i konflikt med nya träd, inte heller när träden växer sig större. Det är trafikkontoret som ansvarar för belysningen och som kommer att stå för alla kostnader kopplat till belysningens förnyelse.

### Tidplan

Planering och projektering har genomförts under 2025. Förvaltningen planerar att starta ett genomförande under våren 2026 med färdigställande höst 2026.

### Ekonomi

Upparbetade kostnader för planering och projektering fram till och med 2025 är 0,4 miljoner kronor.

Genomförandet kalkyleras till 2,5 – 2,8 miljoner kronor och finansieras genom nämndens nycklade investeringsmedel samt med särskilt tilldelade trädplanteringsmedel.

### **Ärendets beredning**

Ärendet har beretts av avdelningen för stadsutveckling. Stadsdelsnämndens pensionärsråd samt rådet för funktionshinderfrågor har getts möjlighet att komma med synpunkter. Eventuella synpunkter framgår av respektive protokoll.

### **Förvaltningens synpunkter och förslag**

Förvaltningen föreslår att stadsdelsnämnden godkänner programmet i enlighet med detta tjänsteutlåtande. Förvaltningen föreslår vidare att nämnden ger stadsdelsdirektören i uppdrag att fatta beslut i projektets genomförandeskede inom ramen för tilldelade parkinvesteringsmedel.

Ann-Christine Hansson  
Stadsdelsdirektör  
Kungsholmens  
stadsdelsförvaltning

Karin Ekrin  
Avdelningschef  
Kungsholmens  
stadsdelsförvaltning

### **Bilagor**

Ola Hanssonsgatan - förnyelse av parkstråk, illustration.

## **Attesterat av**

Detta dokument har godkänts digitalt av följande personer:

<b>Namn</b>	<b>Datum</b>
Ann-Christine Hansson, Stadsdelsdirektör	2026-03-05
Karin Ekrin, Avdelningschef	2026-03-05